

BERGÈRE
DE FRANCE



VESTE

QUALIFIÉE

S - M - L - XL

Qualité TEDDY & TOISON

● Fournitures

Qualité TEDDY,

Ecrû 29363 = 8-9-9-10 pel.,

Qualité TOISON,

Hermine 22546 = 4-5-5-5 pel.,

aig. n° 4,5 - 5 et 6.

6 agrafes blanches réf. 66274 (lot de 6)

● Légende

1 m. glissée : Glisser 1 m. en la prenant comme pour la tricoter envers en laissant le fil sur l'*envers* du travail.

2 m. dans 1 m. : Tricoter 2 m. dans 1 m. = dans la m. suivante, tricoter 1 m. endroit, sans lâcher la m. de l'aig. gauche, tricoter la m. encore 1 fois à l'envers, puis laisser tomber la m. de l'aig. gauche.

3 m. dans 1 m. : Tricoter 3 m. dans 1 m. = dans la m. suivante, tricoter 1 m. endroit, sans lâcher la m. de l'aig. gauche, tricoter la m. encore 1 fois à l'envers et 1 fois à l'endroit, puis laisser tomber la m. de l'aig. gauche.

● Points employés

POINT FANTAISIE, aig. n° 6. Sur un nombre de m. divisible par 4 + 2 au 1er rg (**attention**, le nombre de m. change selon les rgs).

1er rg (endroit du travail) en TOISON : Endroit.

2ème rg en TOISON : Envers.

3ème rg en TEDDY : 2 m. glissées, * 2 m. dans 1 m., 3 m. dans 1 m., 2 m. glissées *, répéter de * à *.

4ème et 6ème rgs en TEDDY : 2 m. glissées, * 5 m. endroit, 2 m. glissées *, répéter de * à *.

5ème et 7ème rgs en TEDDY : 2 m. glissées, * 5 m. envers, 2 m. glissées *, répéter de * à *.

8ème rg en TEDDY : 2 m. glissées, * 3 m. ensemble endroit, 2 m. ensemble endroit, 2 m. glissées *, répéter de * à *.

9ème et 11ème rgs en TOISON : Endroit.

10ème et 12ème rgs en TOISON : Envers.

13ème rg en TEDDY : 4 m. glissées, * 3 m. dans 1 m., 2 m. dans 1 m., 2 m. glissées *, répéter de * à *, terminer par 3 m. dans 1 m., 2 m. dans 1 m., 4 m. glissées.

14ème et 16ème rgs en TEDDY : 4 m. glissées, * 5 m. endroit, 2 m. glissées *, répéter de * à *, terminer par 5 m. endroit, 4 m. glissées.

15ème et 17ème rgs en TEDDY : 4 m. glissées, * 5 m. envers, 2 m. glissées *, répéter de * à *, terminer par 5 m. envers, 4 m. glissées.

18ème rg en TEDDY : 2 m. glissées, * 2 m. ensemble endroit, 3 m. ensemble endroit, 2 m. glissées *, répéter de * à *.

19ème et 21ème rgs en TOISON : Endroit.

20ème et 22ème rgs en TOISON : Envers.

23ème rg en TEDDY : Reprendre au 3ème rg.

POINT MOUSSE en TOISON, aig. n° 6.

CÔTES 1/1 en TEDDY, aig. n° 4,5.

JERSEY ENDROIT en TEDDY, aig. n° 5.

● Echantillons

Pour réussir votre modèle, il est important de tricoter les échantillons (voir « *L'indispensable échantillon* » sur les premières pages d'explications d'une de nos brochures).

Un carré de 10 cm point fantaisie = 11 m. et 30 rgs.

Un carré de 10 cm jersey endroit en TEDDY = 14 m. et 23 rgs.

● Réalisation

Attention, tous les nombres de m. indiqués dans l'explication sont comptés sur des rgs en TOISON.

DOS :

Monter 52-56-60-66 m. en TOISON aig. n° 6. Tricoter point fantaisie en suivant la grille selon la taille à tricoter.

Emmanchures :

A 36-39-40-42 cm (108-116-120-126 rgs) de hauteur totale, rabattre 3 m. de chaque côté.

Puis, continuer sur les 46-50-54-60 m. restantes.

Epaules et encolure :

A 54-58-60-64 cm (162-172-182-192 rgs) de hauteur totale, laisser en attente :

- les 11-13-15-18 premières m. sur un premier fil de couleur pour une épaule,

- les 24 m. suivantes sur un deuxième fil pour l'encolure,

- les 11-13-15-18 dernières m. sur un troisième fil pour l'autre épaule.

DEVANT GAUCHE :

Monter 27-29-31-34 m. en TOISON aig. n° 6. Tricoter point fantaisie en suivant la grille selon la taille à tricoter.

Emmanchure :

Rabattre à droite comme au dos et continuer sur les 24-26-28-31 m. restantes.

Epaule et encolure :

A 54-58-60-64 cm (162-172-182-192 rgs) de hauteur totale, laisser en attente :

- les 11-13-15-18 premières m. sur un premier fil de couleur pour l'épaule,

- les 13 m. suivantes sur un deuxième fil pour l'encolure.

DEVANT DROIT :

Monter 27-29-31-34 m. en TOISON aig. n° 6. Tricoter point fantaisie en suivant la grille selon la taille à tricoter.

Emmanchure :

Rabattre à gauche comme au dos et continuer sur les 24-26-28-31 m. restantes.

Encolure et épaule :

A 54-58-60-64 cm (162-172-182-192 rgs) de hauteur totale, laisser en attente :

- les 13 premières m. sur un premier fil pour l'encolure,

- les 11-13-15-18 m. suivantes sur un deuxième fil pour l'épaule.

MANCHES :

Monter 33-35-37-39 m. en TEDDY aig. n° 4,5. Tricoter 4 cm (12 rgs) côtes 1/1, **mais** au dernier rg augmenter 1 m. **pour tailles S et L** (= 34-35-38-39 m.).

Continuer jersey endroit aig. n° 5 en augmentant de chaque côté à 2 m. du bord :

S : 7 x 1 m. tous les 12 rgs, 2 x 1 m. tous les 10 rgs.

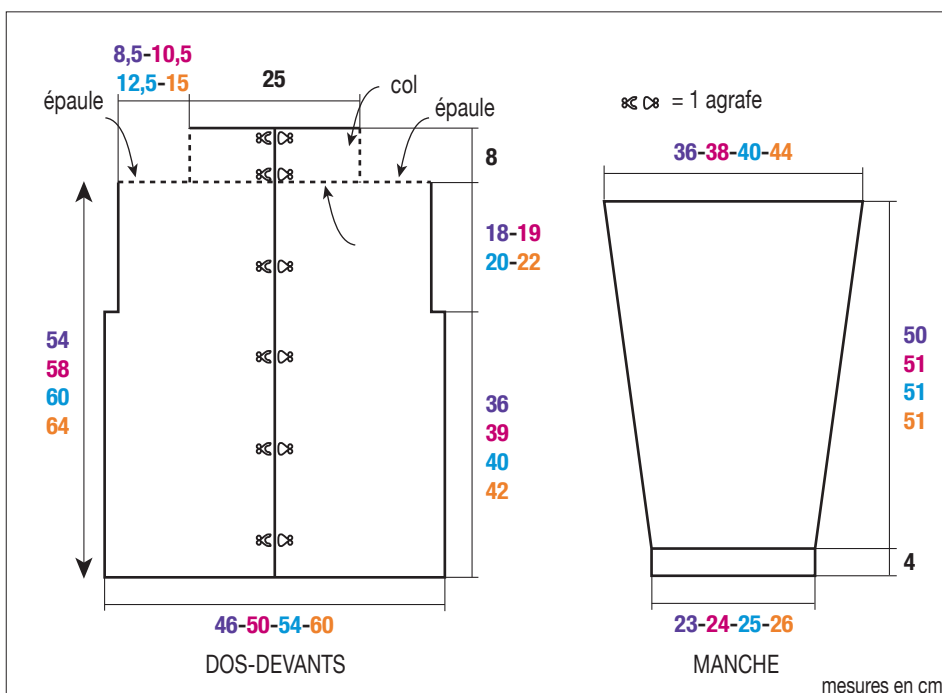
M et L : 3 x 1 m. tous les 12 rgs, 7 x 1 m. tous les 10 rgs.

XL : 6 x 1 m. tous les 10 rgs, 6 x 1 m. tous les 8 rgs.

Puis, continuer sur les 52-55-58-63 m. obtenues.

Haut de la manche :

A 54-55-55-55 cm (128-130-130-130 rgs) de hauteur totale, laisser les m. en attente.



FINITIONS :

Col :

Sur une aig., reprendre les **13 m.** en attente du devant gauche, les **24 m.** du dos, puis les **13 m.** du devant droit. Sur les **50 m.** obtenues, continuer le point fantaisie pendant **9 cm (28 rgs)** et rabattre toutes les m.

Assembler les épaules en chaînette (voir pages conseils).

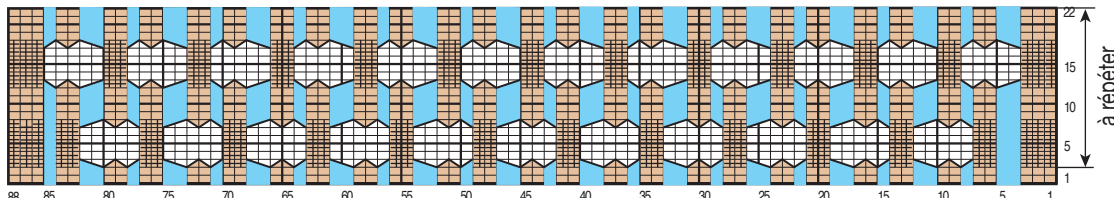
Poser le haut des manches à points arrière le long de la partie verticale des emmanchures.

Faire les coutures des manches et des côtés de la veste.

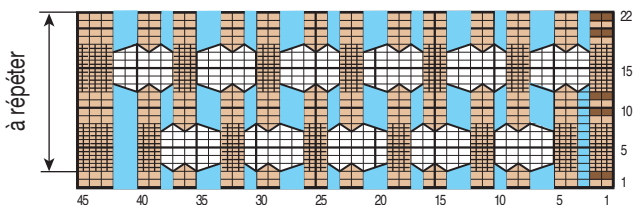
Sur l'envers des devants, coudre les agrafes (voir emplacements sur le croquis).



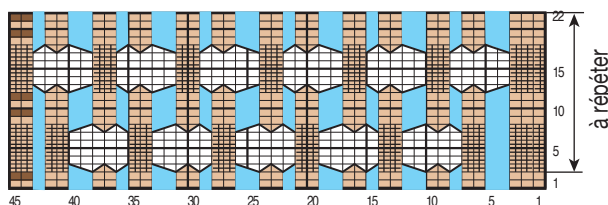
POINT FANTAISIE, taille S (dos)



POINT FANTAISIE, taille S (devant droit)

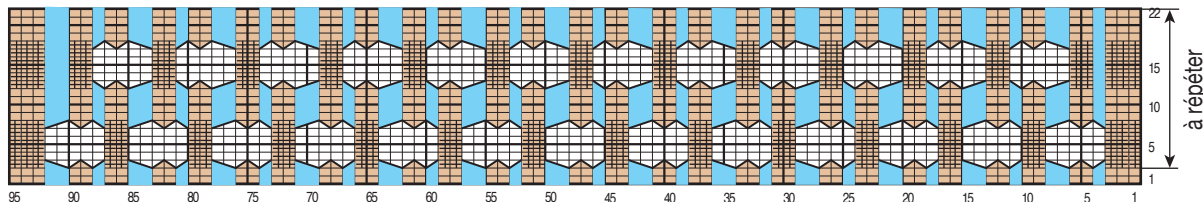


POINT FANTAISIE, taille S (devant gauche)

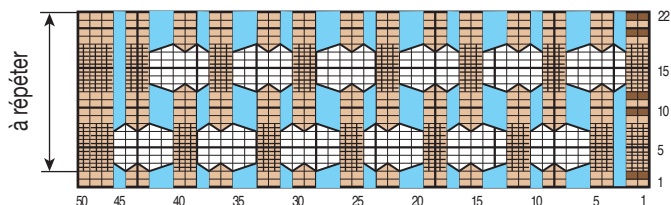


- = 1 m. jersey endroit TOISON
- = 1 m. jersey envers TEDDY
- = 1 m. inexistante
- = 1 m. glissée
- ou = 2 m. dans 1 m.
- ou = 3 m. dans 1 m.
- ou = 2 m. ensemble endroit
- ou = 3 m. ensemble endroit

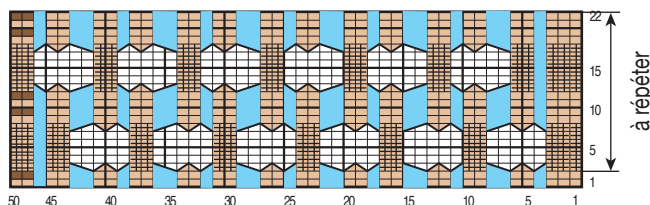
POINT FANTAISIE, taille M (dos)



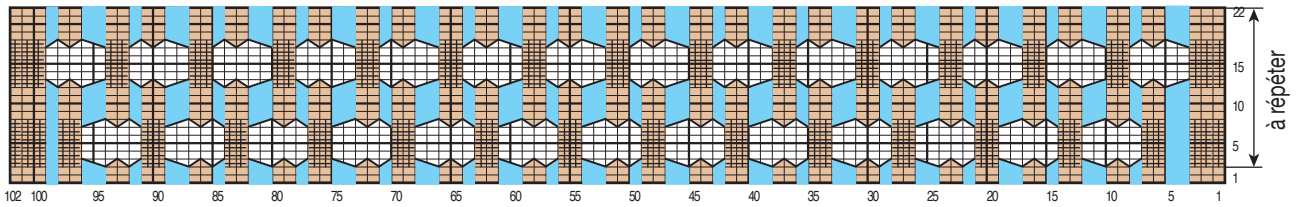
POINT FANTAISIE, taille M (devant droit)



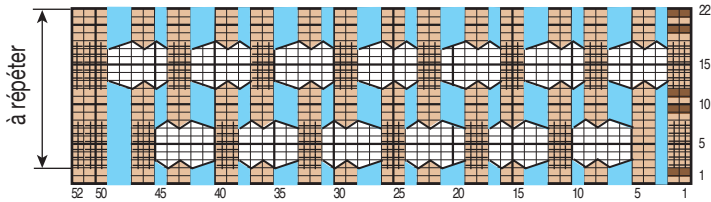
POINT FANTAISIE, taille M (devant gauche)



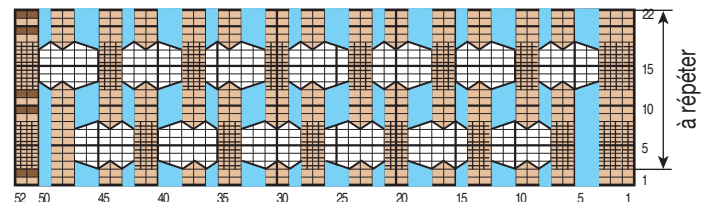
POINT FANTAISIE, taille L (dos)















POINT FANTAISIE, taille L (devant droit)

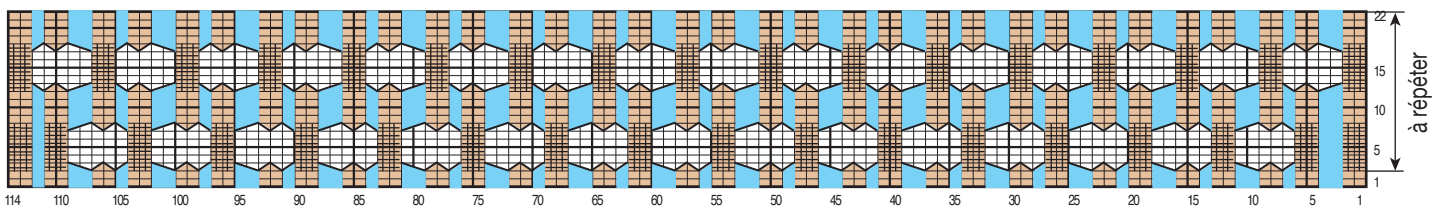


POINT FANTAISIE, taille L (devant gauche)

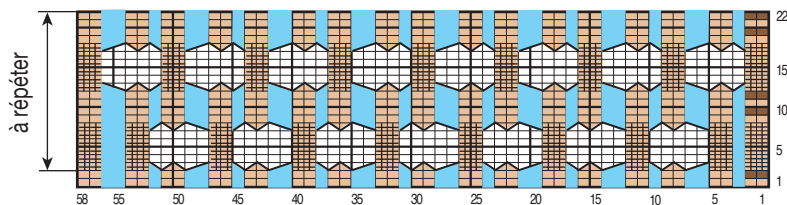


-  = 1 m. jersey endroit TOISON
-  = 1 m. jersey envers TEDDY
-  = 1 m. inexistante
-  = 1 m. glissée
-  ou  = 2 m. dans 1 m.
-  ou  = 3 m. dans 1 m.
-  ou  = 2 m. ensemble endroit
-  ou  = 3 m. ensemble endroit

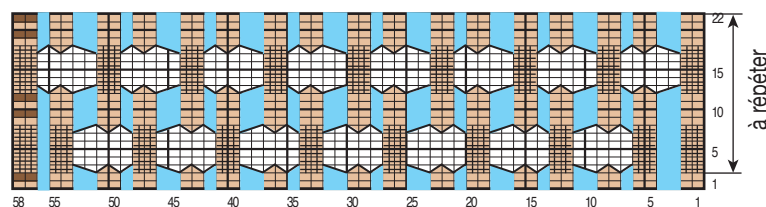
POINT FANTAISIE, taille XL (dos)



POINT FANTAISIE, taille XL (devant droit)



POINT FANTAISIE, taille XL (devant gauche)



VEST

GEVORDERDE

S - M - L - XL

Kwaliteit TEDDY en TOISON

● Benodigheden

Kwaliteit TEDDY,

Ecru 29363 = 8-9-9-10 bln.,

Kwaliteit TOISON,

Hermine 22546 = 4-5-5-5 bln.,

breinld nr. 4,5 - 5 en 6.

6 witte haaken ogen, artikelnr. 66274 (pakje van 6 stuks)

● Toelichting

1 st. afhaken : 1 st. afhaken en hierbij insteken alsof u de st. averecht gaat breien en de draad *achter* het werk laten.

2 st. in 1 st.: 2 st. in 1 st. breien = in de volgende st.: 1 st. recht breien, zonder de st. van de linkernld. te laten vallen, de st. nog 1 keer averecht breien, dan de st. van de linkernld. laten vallen.

3 st. in 1 st.: 3 st. in 1 st. breien = in de volgende st.: 1 st. recht breien, zonder de st. van de linkernld. te laten vallen, de st. nog 1 keer averecht en 1 keer recht breien, dan de st. van de linkernld. laten vallen.

● Gebruikte steken

FANTASIESTEЕК, nld. nr. 6. Over een aantal st. deelbaar door 4 + 2 in de 1e nld. (**let op**, het aantal st. verschilt per nld.).

1e nld. (goede kant van het werk) met TOISON : recht.

2e nld. met TOISON : averecht.

3e nld. met TEDDY : 2 st. afhaken, *2 st. in 1 st., 3 st. in 1 st., 2 st. afhaken*, van * tot * herhalen.

4e en 6e nld. met TEDDY : 2 st. afhaken, *5 st. recht, 2 st. afhaken*, van * tot * herhalen.

5e en 7e nld. met TEDDY : 2 st. afhaken, *5 st. averecht, 2 st. afhaken*, van * tot * herhalen.

8e nld. met TEDDY : 2 st. afhaken, *3 st. samen recht, 2 st. samen recht, 2 st. afhaken*, van * tot * herhalen.

9e en 11e nld. met TOISON : recht.

10e en 12e nld. met TOISON : averecht.

13e nld. met TEDDY : 4 st. afhaken, *3 st. in 1 st., 2 st. in 1 st., 2 st. afhaken*, van * tot * herhalen, eindigen met 3 st. in 1 st., 2 st. in 1 st., 4 st. afhaken.

14e en 16e nld. met TEDDY : 4 st. afhaken, *5 st. recht, 2 st. afhaken*, van * tot * herhalen, eindigen met 5 st. recht, 4 st. afhaken.

15e en 17e nld. met TEDDY : 4 st. afhaken, *5 st. averecht, 2 st. afhaken*, van * tot * herhalen, eindigen met 5 st. averecht, 4 st. afhaken.

18e nld. met TEDDY : 2 st. afhaken, *2 st. samen recht, 3 st. samen recht, 2 st. afhaken*, van * tot * herhalen.

19e en 21e nld. met TOISON : recht.

20e en 22e nld. met TOISON : averecht.

23e nld. met TEDDY : vanaf de 3e nld. herhalen.

RIBBELSTEЕК MET TOISON, nld. nr. 6.

BOORDSTEЕК 1/1 MET TEDDY, nld. nr. 4,5.

RECHTE TRICOTSTEЕК MET TEDDY, nld. nr. 5.

● Proeflapjes

Voor het slagen van uw model is het belangrijk om de proeflapjes te breien (zie "Het onmisbare proeflapje" in de eerste bladzijden van de beschrijvingen).

Een vierkant van 10 cm in fantasiesteek = 11 st. en 30 nld.

Een vierkant van 10 cm in rechte tricotsteek met TEDDY = 14 st. en 23 nld.

● Uitvoering

Let op, alle opgegeven aantal st. in de beschrijving worden geteld op de nld. in TOISON.

RUGPAND :

Met nld. nr. 6 en TOISON 52-56-60-66 st. opzetten en fantasiesteek breien volgens de teltekening van de gekozen maat.

Armsgaten :

Op 36-39-40-42 cm (108-116-120-126 nld.) totale hoogte aan beide kanten 3 st. afkanten.

Dan verder breien over de overige 46-50-54-60 st.

Schouders en hals :

Op 54-58-60-64 cm (162-172-182-192 nld.) totale hoogte laten wachten :

- de eerste 11-13-15-18 st. op een eerste gekleurde draad voor een schouder,

- de volgende 24 st. op een tweede draad voor de hals,

- de laatste 11-13-15-18 st. op een derde draad voor de andere schouder.

LINKERVOORPAND :

Met nld. nr. 6 en TOISON 27-29-31-34 st. opzetten en fantasiesteek breien volgens de teltekening van de gekozen maat.

Armsgat :

Rechts afkanten als voor het rugpand en verder breien over de overige 24-26-28-31 st.

Schouder en hals :

Op 54-58-60-64 cm (162-172-182-192 nld.) totale hoogte laten wachten :

- de eerste 11-13-15-18 st. op een eerste gekleurde draad voor de schouder,

- de volgende 13 st. op een tweede draad voor de hals.

RECHTERVOORPAND :

Met nld. nr. 6 en TOISON 27-29-31-34 st. opzetten en fantasiesteek breien volgens de teltekening van de gekozen maat.

Armsgat :

Links afkanten als voor het rugpand en verder breien over de overige 24-26-28-31 st.

Hals en schouder :

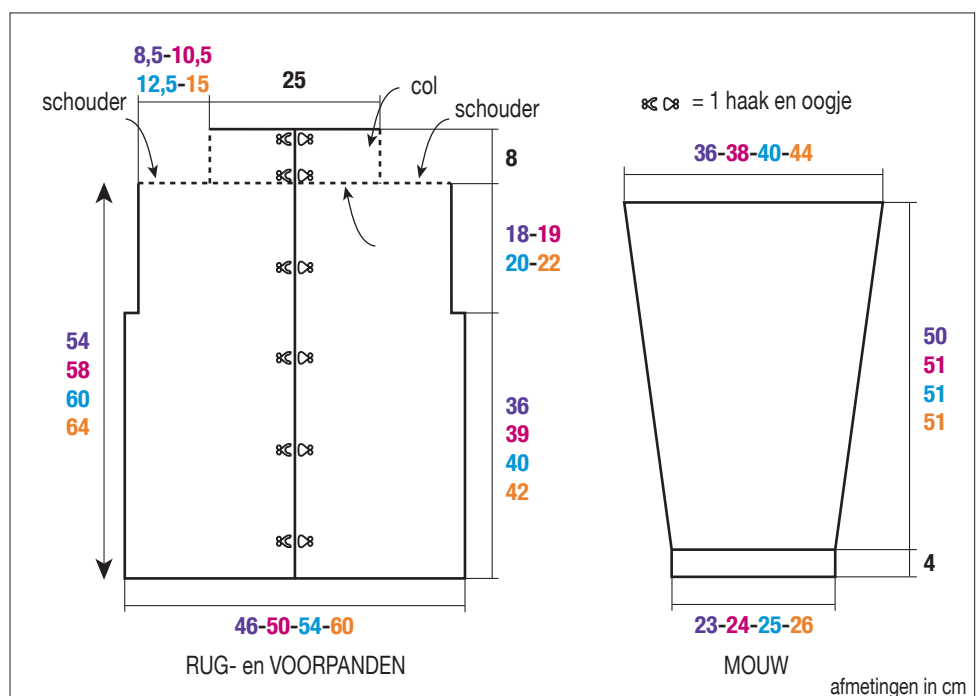
Op 54-58-60-64 cm (162-172-182-192 nld.) totale hoogte laten wachten :

- de eerste 13 st. op een eerste draad voor de hals,

- de volgende 11-13-15-18 st. op een tweede draad voor de schouder.

MOUWEN :

Met nld. nr. 4,5 en TEDDY 33-35-37-39 st. opzetten, 4 cm (12 nld.) bordsteek 1/1 breien, **maar** in de laatste nld. 1 st. meerderen **voor de maten S en L** (= 34-35-38-39 st.).



Verder breien met nld. nr. 5 in rechte tricotsteek en aan beide kanten op 2 st. uit de kant meerderen voor :

S : 7 x 1 st. elke 12e nld. en 2 x 1 st. elke 10e nld.

M en L : 3 x 1 st. elke 12e nld. en 7 x 1 st. elke 10e nld.

XL : 6 x 1 st. elke 10e nld. en 6 x 1 st. elke 8e nld.

Dan verder breien over de verkregen **52-55-58-63** st.

Bovenkant mouw :

Op **54-55-55-55** cm (**128-130-130-130** nld.) totale hoogte de st. laten wachten.

AFWERKING :

Col :






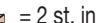



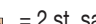


Op een nld. weer opnemen : de wachtende **13** st. van het linkervoorpand, de **24** st. van het rugpand en dan de **13** st. van het rechtervoorpand. Over

de verkregen **50** st. verder breien in fantasiesteek gedurende **9** cm (**28** nld.) en dan alle st. afkanten. De schoudermaden met de kettingsteek sluiten (zie algemene aanwijzingen).

De bovenkant van de mouwen met de stiksteek langs het verticale deel van de armgaten naaien.

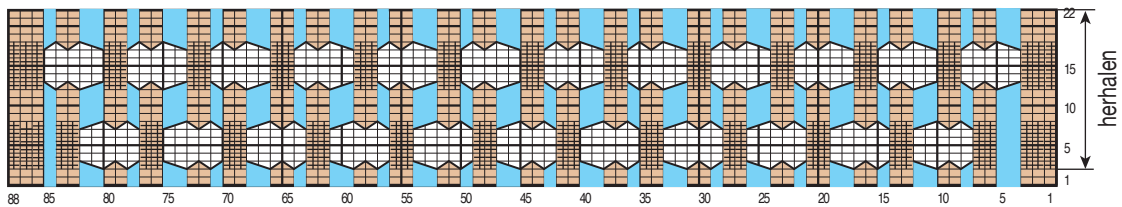
De mouw- en zijnaden van het vest sluiten.

De haak- en ogen aan de binnenkant van de voorpanden naaien (zie plaats op de tekening).

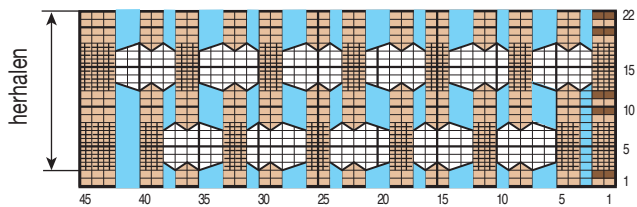
	= 1 st. rechte tricotsteek TOISON
	= 1 st. averechte tricotsteek TEDDY
	= 1 niet bestaande st.
	= 1 st. afhalen
	of  = 2 st. in 1 st.
	of  = 3 st. in 1 st.
	of  = 2 st. samen recht
	of  = 3 st. samen recht



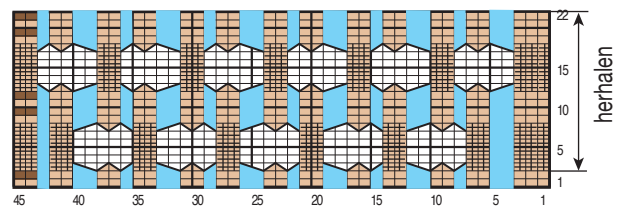
FANTASIESTEK, maat S (rugpand)



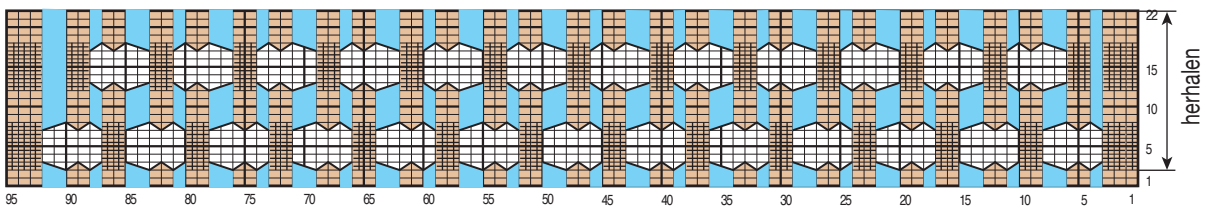
FANTASIESTEK, maat S (rechtervoorpand)



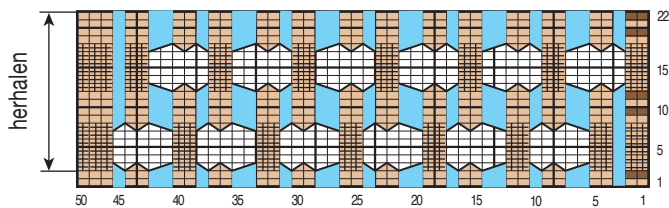
FANTASIESTEK, maat S (linkervoorpand)



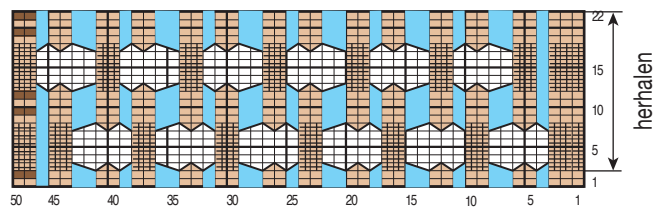
FANTASIESTEK, maat M (rugpand)



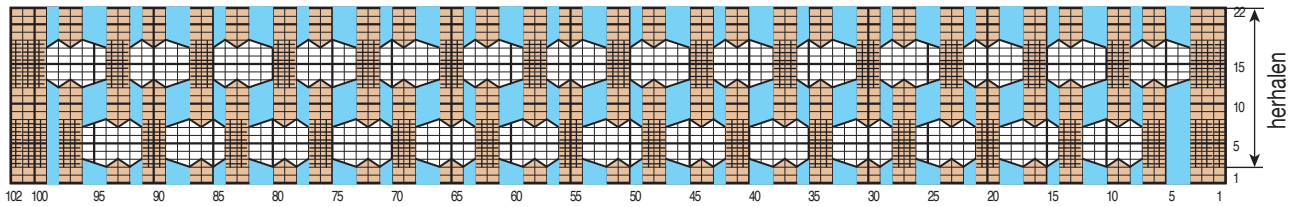
FANTASIESTEK, maat M (rechtervoorpand)



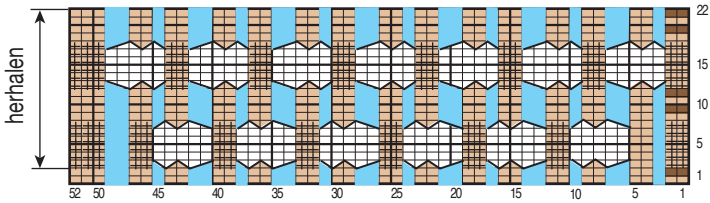
FANTASIESTEK, maat M (linkervoorpand)



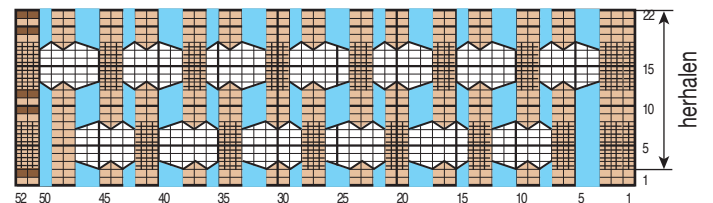
FANTASIESTEEK, maat L (rugpand)



FANTASIESTEEK, maat L (rechtvoorpand)

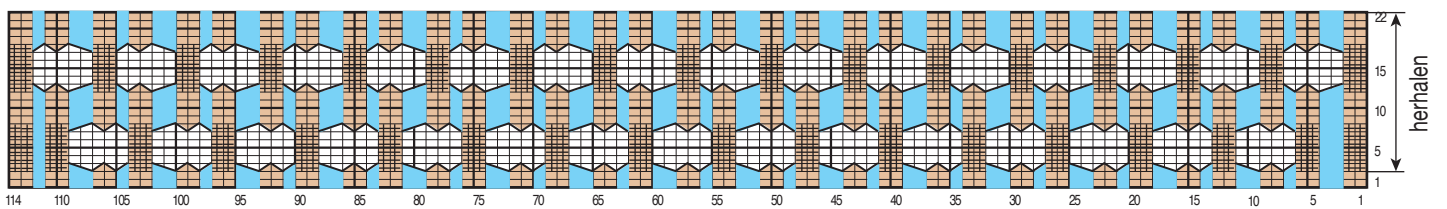


FANTASIESTEEK, maat L (linkervoorpand)

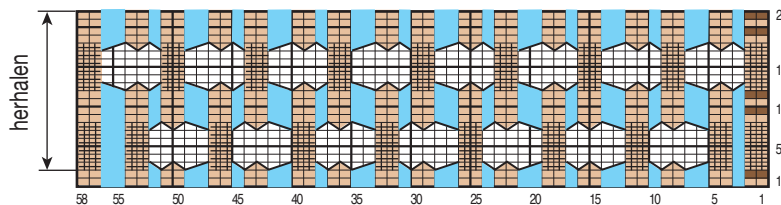


- = 1 st. rechte tricotsteek TOISON
- = 1 st. averechte tricotsteek TEDDY
- = 1 niet bestaande st.
- = 1 st. afhalen
- ⊔ of ⊓ = 2 st. in 1 st.
- ⊔ or ⊓ = 3 st. in 1 st.
- ⊔ or ⊓ = 2 st. samen recht
- ⊔ or ⊓ = 3 st. samen recht

FANTASIESTEEK, maat XL (rugpand)



FANTASIESTEEK, maat XL (rechtvoorpand)



FANTASIESTEEK, maat XL (linkervoorpand)

